



รายงานการเฝ้าระวังทางระบาดวิทยา

งานระบาดวิทยา กลุ่มงานควบคุมโรค สำนักงานสาธารณสุขจังหวัดเชียงใหม่ epidcm@gmail.com
ประจำเดือน มิถุนายน 2558

สำนักงานสาธารณสุขจังหวัดเชียงใหม่ ได้รับรายงานผู้ป่วย (รง. 506, 507) ตั้งแต่วันที่ 1 มกราคม – 30 มิถุนายน 2558 จากสถานบริการทางสาธารณสุขทั้งภาครัฐและเอกชน ทุกอำเภอ ของจังหวัดเชียงใหม่ รวมจำนวนทั้งสิ้น 56,328 ราย และมีผู้เสียชีวิต 6 ราย ด้วยโรค วัณโรคปอด 5 ราย ไข้เลือดออก 1 ราย

จากการเฝ้าระวังทางระบาดวิทยาตั้งแต่ วันที่ 1 มกราคม – 30 มิถุนายน 2558 พบโรคที่มี อัตราป่วยสูงสุดคือ โรคอุจจาระร่วง 1,459.47 ต่อแสนประชากร โดยพบมากที่สุด 3 อำเภอ คือ แม่วาง สะเมิง และฮอด อัตราป่วย 3,247.20, 2,897.51 และ 2,393.51 ต่อแสนประชากรตามลำดับ รองลงมาคือ ไข้ไม่ทราบสาเหตุ 316.61 ต่อแสนประชากร โดยพบมากที่สุด 3 อำเภอ คือ แม่วาง ดอยเต่า และกัลยาณิวัฒนา อัตราป่วย 833.96, 830.14 และ 777.13 ต่อแสนประชากรตามลำดับ และลำดับที่ 3 คือ ไข้หวัดใหญ่ 261.89 ต่อแสนประชากร โดยพบมากที่สุด 3 อำเภอ คือ สันทราย หางดง และสันกำแพง อัตราป่วย 652.21, 645.89 และ 579.88 ต่อแสนประชากรตามลำดับ

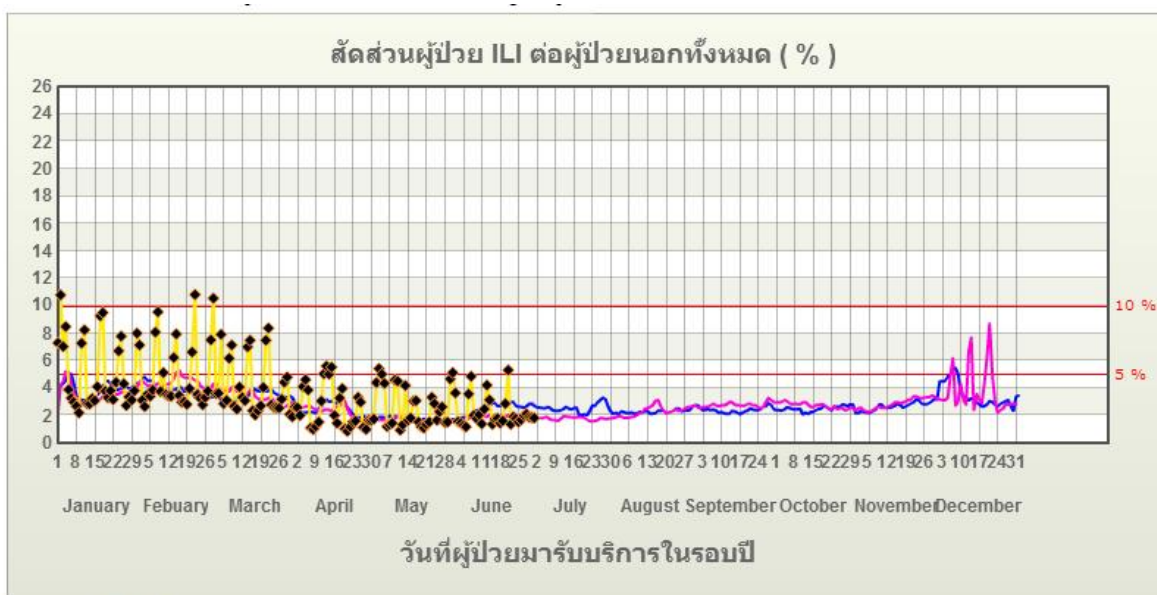
จากการเฝ้าระวังทางระบาดวิทยาตั้งแต่ วันที่ 1 – 30 มิถุนายน 2558 พบโรคที่มีอัตราป่วย สูงสุดคือ โรคอุจจาระร่วง 169.49 ต่อแสนประชากร โดยพบมากที่สุด 3 อำเภอ คือ แม่ฮอน สะเมิง และจอมทอง อัตราป่วย 380.17, 360.60 และ 295.01 ต่อแสนประชากรตามลำดับ รองลงมาคือ ไข้ ไม่ทราบสาเหตุ 66.41 ต่อแสนประชากร โดยพบมากที่สุด 3 อำเภอ คือ กัลยาณิวัฒนา สะเมิง และ ดอยหล่อ อัตราป่วย 201.48, 161.21 และ 143.01 ต่อแสนประชากรตามลำดับ และลำดับที่ 3 คือ โรคปอดบวม 24.45 ต่อแสนประชากร โดยพบมากที่สุด 3 อำเภอ คือ สะเมิง สันป่าตอง และ แม่ฮอน อัตราป่วย 72.12, 51.02 และ 50.76 ต่อแสนประชากรตามลำดับ

ผลการเฝ้าระวังโรคสำคัญ

1. โรคไข้หวัดใหญ่/ไข้หวัดนก

ผลการเฝ้าระวัง ILI จังหวัดเชียงใหม่

พบว่าในภาพรวมสัดส่วนของผู้ป่วย ILI ต่อผู้ป่วยนอก อยู่ในระดับปกติ เมื่อเทียบกับช่วงที่ผ่านมา โดยในสัปดาห์ที่ 25 (14-21 มิ.ย. 2558) มีสัดส่วนผู้ป่วย ILI ต่อผู้ป่วยนอก เท่ากับร้อยละ 1.85 (ปกติไม่เกิน 5.00) โดยข้อมูลมาจากหน่วยงานครอบคลุม 63.38% โรงพยาบาลที่ไม่ส่งข้อมูล ได้แก่ รพ.สันป่าตอง รพ.ดอยสะเก็ด รพ.พร้าว รพ.สันทราย รพ.ฮอด รพ.เวียงแหง รพ.แม่วาง รพ.มหาราช และรพ.ดอยเต่า



สถานการณ์โรคไข้หวัดใหญ่ จากรายงาน R506

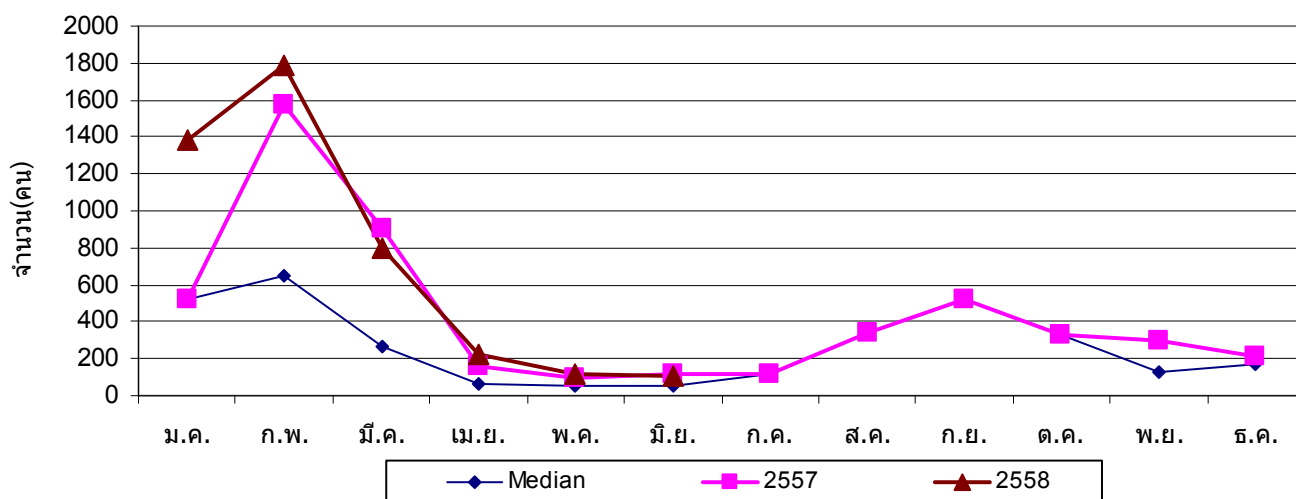
พบผู้ป่วยไข้หวัดใหญ่ในเดือน มิถุนายน 2558 สูงกว่าค่า Median

ปี	ม.ค.	ก.พ.	มี.ค.	เม.ย.	พ.ค.	มิ.ย.	ก.ค.	ส.ค.	ก.ย.	ต.ค.	พ.ย.	ธ.ค.	รวม
Median	518	649	261	62	51	55	116	342	523	326	123	171	
2556	518	1573	905	155	92	120	116	342	523	326	294	216	2686
2557	1386	1784	802	223	116	102							4413

ผลการตรวจแยกเชื้อไข้หวัดใหญ่ ในปี 2557 พบ Flu.A unknown 1,887 ราย Flu.B 289 ราย
Flu.A H1N1 77 ราย Flu.A H1 1 ราย

สถานการณ์โรคไข้หวัดใหญ่2009 สายพันธุ์ H1N1 จังหวัดเชียงใหม่ วันที่ 1 มกราคม – 30 มิถุนายน 2558 มีรายงานผู้ป่วยยืนยันโรคไข้หวัดใหญ่2009 สายพันธุ์ H1N1 77 ราย ไม่พบเสียชีวิต

จำนวนผู้ป่วยโรคไข้หวัดใหญ่จำแนกรายเดือน เปรียบเทียบ ปี 2557 และ Median



สถานการณ์โรคอุบัติใหม่

1. สถานการณ์โรคติดเชื้อโคโรนาสายพันธุ์ 2012 ประจำวันที่ 30 มิถุนายน 2558

1.1. การเฝ้าระวังผู้ป่วยในประเทศไทย ตั้งแต่วันที่ 20 เมษายน – 30 มิถุนายน 2558 สำนักโรคระบาดวิทยา สรุปรตั้งแต่ 1 มกราคม ถึง 30 มิถุนายน 2558 สำนักโรคระบาดวิทยาได้รับรายงานผู้ป่วยเข้าเกณฑ์สอบสวนโรคทางเดินหายใจตะวันออกกลางในระบบเฝ้าระวังรวม 134 ราย เป็นผู้ป่วยยืนยัน 1 ราย ผู้ป่วยที่ดำเนินการสอบสวนโรคเสร็จสิ้นแล้วไม่พบเชื้อ 130 ราย และผู้ป่วยรอผลทางห้องปฏิบัติการ 3 ราย ผู้สัมผัสที่ยังอยู่ในการติดตาม จำนวน 68 ราย ยังไม่มีการตรวจพบการติดเชื้อในกลุ่มผู้สัมผัส

การเฝ้าระวังผู้ป่วยโรคติดเชื้อโคโรนาไวรัสสายพันธุ์ 2012 ในจังหวัดเชียงใหม่ ตั้งแต่วันที่ 1-30 มิถุนายน 2558 พบผู้ป่วยเข้าเกณฑ์สอบสวนโรคทางเดินหายใจตะวันออกกลางในระบบเฝ้าระวังรวม 12 ราย ผลการตรวจทางห้องปฏิบัติการไม่พบการติดเชื้อโคโรนาไวรัสสายพันธุ์ 2012

1.2 สถานการณ์ในต่างประเทศ

ข้อมูลจากองค์การอนามัยโลกรายงานว่า พบผู้ป่วยยืนยันทางห้องปฏิบัติการติดเชื้อ MERS-CoV ทั่วโลก ตั้งแต่ เดือนกันยายน 2555 ถึงวันที่ 26 มิถุนายน 2558 มีรายงานผู้ป่วยใน 26 ประเทศ ผู้ป่วยยืนยันจำนวน 1,356 ราย เสียชีวิต 483 ราย อัตราป่วยตายร้อยละ 35.65

ข้อมูลจากกระทรวงสาธารณสุข ประเทศซาอุดีอาระเบีย ณ วันที่ 29 มิถุนายน 2558 รายงานว่า พบผู้ป่วยรายใหม่ 2 ราย ที่เมือง Hofuf ทำให้ยอดผู้ป่วยตั้งแต่ต้นเดือนมิถุนายนพบผู้ป่วยยืนยัน 21 ราย จาก 27 ราย ของซาอุดีอาระเบียเป็นผู้ป่วยจากเมือง Hofuf และมีผู้ป่วยสะสมในประเทศซาอุดีอาระเบีย จำนวน 1,041 ราย เสียชีวิต 460 ราย

ข้อมูลจากศูนย์ควบคุมโรคเกาหลีใต้รายงานผู้ป่วยยืนยันโรคระบบทางเดินหายใจตะวันออกกลาง (MERS) จำนวน 182 ราย เสียชีวิต 33 ราย ทางเกาหลีรายงานป่วย 181 ราย ทางกรีน 1 ราย(ชาวเกาหลี)

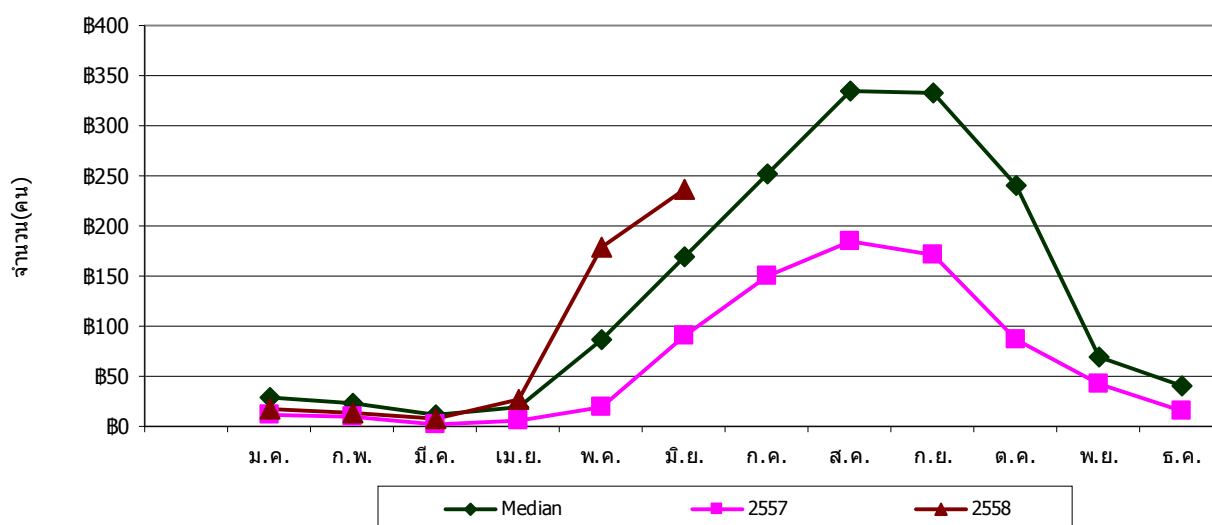
2. สถานการณ์โรค Ebola virus ข้อมูลจากเว็บไซต์องค์การอนามัยโลก แจ้งสถานการณ์ Ebola virus disease ดังนี้

ข้อมูลองค์การอนามัยโลก (WHO Ebola situation summary ณ วันที่ 12 มิถุนายน 2558) รายงานผู้ป่วยโรคติดเชื้อไวรัสอีโบล่าจากการระบาดในภูมิภาคแอฟริกาตะวันตกรวม 27,311 ราย เสียชีวิต 11,178 ราย ประเทศที่มีการระบาดในวงกว้าง ได้แก่ กินี ไลบีเรีย และเซียร์ราลีโอน พบผู้ป่วยสะสม 27,275 ราย เสียชีวิต 11,163 ราย จำนวนผู้ป่วยรายใหม่ใน 21 วันล่าสุด ได้แก่ กินี 38 ราย เซียร์ราลีโอน 30 ราย ส่วนไลบีเรียไม่มีรายงานผู้ป่วยรายใหม่ตั้งแต่วันที่ 27 มีนาคม 2558 เป็นต้นมา และได้รับการประกาศว่าสิ้นสุดการระบาดของโรคติดเชื้อไวรัสอีโบล่าแล้วเมื่อวันที่ 9 พฤษภาคม 2558

2. โรคไข้เลือดออก

สถานการณ์โรคไข้เลือดออกจังหวัดเชียงใหม่ ปี 2558 พบผู้ป่วยจำนวนทั้งสิ้น 478 ราย คิดเป็นอัตราป่วย 28.37 ต่อแสนประชากร เป็นผู้ป่วย DHF 93 ราย DF 385 ราย โดยพบผู้ป่วยรายแรก วันที่ 5 มกราคม 2558 ที่ อ.เมือง รายสุดท้ายวันที่ 28 มิถุนายน 2558 ที่ อ.เมือง อำเภอที่มีอัตราป่วยโรคไข้เลือดออกสูงสุด ได้แก่ อ.ฮอด อัตราป่วย 217.29 ต่อแสนประชากร รองลงมาคือ อ.แม่วาง อัตราป่วย 88.33 โดยภาพรวมผู้ป่วย ปี 2558 เมื่อเปรียบเทียบกับค่า Median 5 ปี (2552-2556) พบว่าในช่วงเดือน มิถุนายน จำนวนผู้ป่วยต่ำกว่าค่า Median และค่าเป้าหมาย

จำนวนผู้ป่วยโรคไข้เลือดออก ปี 2558 เปรียบเทียบ ปี 2557 และ Median 5 ปี



รายการ	ม.ค.	ก.พ.	มี.ค.	เม.ย.	พ.ค.	มิ.ย.	ก.ค.	ส.ค.	ก.ย.	ต.ค.	พ.ย.	ธ.ค.
Median	29	23	11	20	87	170	252	335	332	240	69	41
2557	12	9	2	5	19	90	150	185	172	86	43	23
2558	17	13	7	27	178	236						

รายงานการสอบสวนโรคที่สำคัญ

1. โรคมือ เท้า ปาก

อำเภอหางดง พบผู้ป่วย 141 ราย ที่ โรงเรียนอนุบาล อ.หางดง จ.เชียงใหม่ อายุ 2-5 ปี เข้ารับการรักษา รพ.สต.น้ำแพร่ และ รพ.หางดง ป่วยด้วยอาการไข้ต่ำๆ เจ็บปาก มีตุ่มที่อุ้งมือ อุ้งเท้า แพทย์วินิจฉัย มือเท้าปาก ให้การรักษาตามอาการ ทีม SRRT หางดง สอบสวนโรคพบเป็นเด็กนักเรียนอนุบาลที่คลุกคลีกันในโรงเรียน ค้นหาผู้ป่วยเพิ่ม พบผู้ป่วยอีก 44 ราย ได้ทำประชาคมร่วมกับชุมชนในการควบคุมโรค ปีตรร. 5 วัน ทำความสะอาดห้องเรียน อุปกรณ์ต่างๆ คัดกรองเด็กก่อนเปิดเรียน เก็บสิ่งส่งตรวจทางห้องปฏิบัติการ

2. การติดตามเฝ้าระวังผู้ป่วยเข้าข่ายเฝ้าระวังโรคติดเชื้อไวรัสโคโรนาสายพันธุ์ 2012

2.1 ชายไทย อายุ 18 ปี ที่อยู่อำเภอสันทราย เดินทางมาจากประเทศเกาหลีใต้ มีอาการปวดศีรษะ ไม่มีไข้ เข้ารักษาแผนกผู้ป่วยนอกโรงพยาบาลนครพิงค์ เมื่อ 7 มิ.ย.58 ไม่ได้ส่งตรวจทางห้องปฏิบัติการ ติดตาม 14 วัน อาการปกติ

2.2 ชายไทย 40 ปี ที่อยู่จังหวัดลำปาง เดินทางมาจากประเทศเกาหลีใต้ มีไข้ หนาวสั่น เจ็บคอ เข้ารับการรักษาโรงพยาบาลมหาราชนครเชียงใหม่ วันที่ 8 – 10 มิ.ย 58 ผลตรวจพบ Flu A ไม่พบ mers. อาการดีขึ้น

2.3 หญิงไทย 32 ปี ที่อยู่อำเภอเมือง จ.เชียงใหม่ มีสามีเป็นชาวเกาหลี(สามีไม่ป่วย) หญิง มีไข้ เข้ารับการรักษา โรงพยาบาลเชียงใหม่ราม เมื่อ 16 ม.ย.58 ผลตรวจไม่พบ Flu ไม่พบ mers. วินิจฉัย URI อาการดีขึ้น

2.4 ชายไทย 27 ปี ที่อยู่อำเภอเมือง จ.เชียงใหม่ เดินทางมาจากประเทศเกาหลีใต้ มีไข้ เข้ารับการรักษาโรงพยาบาลมหาราชนครเชียงใหม่ วันที่ 18-19 มิ.ย 58 ผลตรวจไม่พบ Flu ไม่พบ mers. วินิจฉัย Nasopharyngitis อาการดีขึ้น

2.5 หญิงไทย 55 ปี ที่อยู่อำเภอเมือง จ.เชียงใหม่ เดินทางมาจากประเทศเกาหลีใต้ มีไข้ เข้ารับการรักษาโรงพยาบาลมหาราชนครเชียงใหม่ วันที่ 19-21 มิ.ย 58 ผลตรวจไม่พบ Flu ไม่พบ mers. วินิจฉัย Nasopharyngitis อาการดีขึ้น

2.6 หญิงจีน 35 ปี เป็นชาวจีน เดินทางมาจากประเทศเกาหลีใต้ มีไข้ เข้ารับการรักษาโรงพยาบาลเชียงใหม่ราม วันที่ 24-27 มิ.ย 58 ผลตรวจ พบ Flu H1N1 ไม่พบ mers. อาการดีขึ้น

2.7 หญิงไทย 24 ปี ที่อยู่อำเภอสันทราย เดินทางมาจากประเทศเกาหลีใต้ มีไข้ เข้ารับการรักษา โรงพยาบาลสันทราย วันที่ 22-25 มิ.ย 58 ผลตรวจไม่พบ Flu ไม่พบ mers. อาการดีขึ้น วินิจฉัย Infection Diarrhea

2.8 ชายไทย 52 ปี ที่อยู่อำเภอเมือง จ.เชียงใหม่ อาชีพขับรถทัวร์รับชาวต่างชาติ มีไข้ เข้ารับการรักษา โรงพยาบาลสยามราษฎร์ เมื่อ 25 มิ.ย 58 ผลตรวจ พบ Flu B ไม่พบ mers. อาการดีขึ้น

2.9 ชายชาวเกาหลี 25 ปี ที่อยู่ประเทศเกาหลีใต้ เดินทางมาถึงจ.เชียงใหม่ 26 มิ.ย 58 เริ่มป่วย 28 มิ.ย. 58 ด้วยอาการไข้ เข้ารับการรักษาโรงพยาบาลมหาราชนครเชียงใหม่ วันที่ 28 มิ.ย 58 ผลตรวจไม่พบ Flu ไม่พบ mers. วินิจฉัย R/O DF

2.10 หญิงไทย 33 ปี ที่อยู่อำเภอสันทราย เดินทางมาจากประเทศเกาหลีใต้ มีไข้ ไอ เจ็บคอ เข้ารับการรักษาโรงพยาบาลสันกำแพง 28 มิ.ย. 58 ผลตรวจ พบ Flu B ไม่พบ mers. อาการดีขึ้น

2.11 พบผู้ป่วย ชายไทย 48 ปี เข้ารับการรักษาโรงพยาบาลสันทราย 1 ก.ค.58 ด้วยอาการปวดกล้ามเนื้อ อ่อนเพลีย ถ่ายเหลว มีประวัติเดินทางจากประเทศอเมริกา เปลี่ยนเครื่องที่ประเทศเกาหลีใต้เมืองอินซอน เมื่อ 22 มิ.ย.58 เริ่มป่วย 1 กค.58 ผลตรวจไม่พบ Flu ไม่พบ mers. อาการดีขึ้น

2.12 พบผู้ป่วย หญิงไทย 45 ปี เข้ารับการรักษาโรงพยาบาลราชเวช 1 ก.ค.58 ด้วยอาการ ไข้ต่ำๆ ปวดศีรษะ มีประวัติเดินทางจากประเทศเกาหลี มาถึง เมื่อ 25 มิ.ย.58 เริ่มป่วย 30 ก.ค. 58

ภูมิสำเนาอยู่ที่จ.เชียงราย ปัจจุบันเช่าห้องพักอยู่แถวกำแพงดิน ผลตรวจไม่พบ Flu ไม่พบ mers.
อาการดีขึ้น

ตารางที่ 1 จำนวน / อัตราป่วย ด้วยโรคที่ต้องเฝ้าระวังทางระบาดวิทยา 10 อันดับแรก จังหวัดเชียงใหม่

ตั้งแต่ 1 มิถุนายน - 29 มิถุนายน 2558

ลำดับ	โรค	ผู้ป่วยทั้งหมด	ป่วยต่อแสนปชก.	อำเภอที่มีอัตราป่วยสูง 3 อันดับแรก					
				อำเภอ	อัตรา/แสน	อำเภอ	อัตรา/แสน	อำเภอ	อัตรา/แสน
1	Diarrhoea	2,856	169.49	แม่ฮ่องสอน	380.17	สะเมิง	360.60	จอมทอง	395.01
2	Pyrexia	1,119	66.41	กัลยาณิวัฒนา	201.48	สะเมิง	161.21	ดอยหล่อ	143.01
3	Pneumonia	412	24.45	สะเมิง	72.12	สันป่าตอง	51.02	แม่ฮ่าย	50.76
4	H.conjunctivitis	400	23.74	แม่วาง	75.52	ไชยปราการ	55.36	สะเมิง	55.15
5	Food Poisoning	331	19.64	สะเมิง	55.15	สันกำแพง	45.26	หางดง	42.09
6	D.H.F total	236	14.01	ฮอด	69.28	ดอยสะเก็ด	43.29	สะเมิง	42.42
7	Hand foot and mou	104	6.17	หางดง	27.56	แม่แจ่ม	12.35	สันป่าตอง	12.08
8	Influenza	102	6.05	ไชยปราการ	18.45	สารภี	11.29	สันทราย	9.88
9	S.T.D. Total	93	5.52	แม่ฮ่าย	21.05	แม่ฮ่องสอน	18.77	สันป่าตอง	10.74
10	Chickenpox	91	5.40	แม่ฮ่องสอน	61.02	แม่แจ่ม	21.17	ดอยหล่อ	11.29

ตารางที่ 2 จำนวน / อัตราป่วย ด้วยโรคที่ต้องเฝ้าระวังทางระบาดวิทยา 10 อันดับแรก จังหวัดเชียงใหม่

ตั้งแต่ 1 มกราคม -29 มิถุนายน 2558

ลำดับ	โรค	ผู้ป่วยทั้งหมด	ป่วยต่อแสนปชก.	อำเภอที่มีอัตราป่วยสูง 3 อันดับแรก					
				อำเภอ	อัตรา/แสน	อำเภอ	อัตรา/แสน	อำเภอ	อัตรา/แสน
1	Diarrhoea	24,593	1459.47	แม่วาง	3,247.20	สะเมิง	2,897.51	ฮอด	2393.51
2	Pyrexia	5,335	316.61	แม่วาง	833.96	ดอยเต่า	830.14	กัลยาณิวัฒนา	777.13
3	Influenza	4,413	261.89	สันทราย	652.21	หางดง	645.89	สันกำแพง	579.88
4	Pneumonia	3,524	209.13	สะเมิง	606.65	หางดง	412.21	สันป่าตอง	397.41
5	H.conjunctivitis	3,174	188.38	แม่วาง	587.71	สะเมิง	517.56	แม่แจ่ม	335.15
6	Food Poisoning	2,713	161.00	สะเมิง	449.69	ดอยหล่อ	410.21	หางดง	364.31
7	Chickenpox	1,858	110.26	ดอยสะเก็ด	202	แม่ฮอน	197.13	ดอยหล่อ	161.82
8	S.T.D. Total	1,143	67.83	สะเมิง	246.05	แม่วาง	131.33	แม่ฮาย	128.77
9	D.H.F total	478	28.37	ฮอด	216.78	แม่วาง	88.65	ดอยสะเก็ด	73.75
10	Hand foot and mou	375	22.85	จอมทอง	53.5	แม่วาง	52.53	สะเมิง	50.91

ตารางที่ 3 โรคเฝ้าระวังจำแนกรายโรค รายอำเภอ ปี 2558 เปรียบเทียบค่า Median ปี 2553-2557 (ข้อมูล ณ 29 มิถุนายน 2558)

ชื่อโรค	Media n	รวม	เมือง	จอมทอง	แม่แจ่ม	เชิงดาว	ดอยสะเก็ด	แม่แตง	แม่ริม	ละมิง	ฝาง	แม่เมาะ	พร้าว	สันป่าตอง	สันกำแพง	สันทราย	หางดง	ฮอด	ดอยเต่า	อมก๋อย	สารภี	เวียงแหง	โดยปราคา	แม่วาง	แม่ออน	ดอยหล่อ	กัลยาฯ
Diarrhoea	45319	24593	2388	979	1148	1180	755	389	670	683	2023	1511	848	1134	1245	1221	1220	1071	578	1111	1333	386	753	989	452	329	197
Food Poisoning	3919	2713	378	57	60	136	80	33	128	106	109	85	69	119	247	235	251	61	95	10	181	31	13	62	54	109	4
Dysentery Total	219	7	1	0	0	2	0	0	0	0	0	0	0	0	0	0	0	0	0	0	1	0	0	2	1	0	0
Pneumonia	7229	3524	318	127	95	165	83	82	237	143	236	301	158	296	187	173	284	67	84	62	167	56	27	68	38	60	10
H.conjunctivitis	7096	3174	419	26	190	258	59	46	155	122	187	81	92	151	170	195	164	56	76	129	231	15	102	179	35	31	5
Enteric fever	104	0	0	0	0	0	0	0	0	0	0	0	0	0	0	0	0	0	0	0	0	0	0	0	0	0	0
Typhoid	380	23	2	0	3	2	0	0	0	3	0	0	1	0	0	0	0	0	6	0	4	0	0	1	1	0	0
Paratyphoid	17	7	1	1	0	0	0	0	0	0	0	0	0	0	2	0	0	0	2	1	0	0	0	0	0	0	0
Hepatitis Total	382	211	31	2	3	21	10	9	11	6	9	20	12	10	7	6	5	1	2	7	9	9	6	8	1	6	0
Influenza	3197	4413	1111	75	20	82	283	80	291	11	149	59	65	178	410	660	445	40	11	23	236	36	25	76	29	18	0
Mumps	292	76	6	1	5	5	11	2	4	0	7	8	2	1	3	4	0	1	0	1	2	1	2	9	1	0	0
Measles Total	104	19	2	0	0	0	1	0	1	3	3	1	0	0	0	0	0	0	0	1	2	0	2	3	0	0	0
Chickenpox	2183	1858	343	31	70	78	126	22	117	29	116	116	15	90	98	158	93	45	24	16	76	30	64	15	42	43	1
D.H.F Total	1609	478	84	3	3	4	46	3	44	11	40	4	1	48	12	17	15	97	2	1	11	0	1	27	1	2	1
Malaria	133	18	1	0	1	2	0	0	0	1	2	7	1	0	0	1	0	0	0	0	0	0	1	0	0	0	1
Pulmonary T.B.	624	226	42	0	1	67	21	2	3	2	5	3	3	4	16	11	5	0	0	1	4	27	0	1	7	1	0
S.T.D. Total	1817	1143	234	16	19	58	35	21	61	58	92	104	38	51	54	79	38	8	14	15	51	9	14	40	11	18	5
Rabies	0	1	0	0	0	1	0	0	0	0	0	0	0	0	0	0	0	0	0	0	0	0	0	0	0	0	0
Leptospirosis	46	3	2	0	0	0	0	0	0	0	1	0	0	0	0	0	0	0	0	0	0	0	0	0	0	0	0
Scrub Typhus	871	333	3	2	129	21	3	0	0	17	7	17	24	1	2	6	3	0	23	13	5	8	10	14	0	1	24
Encephalitis uns.	9	17	3	0	1	1	0	0	1	0	3	0	0	1	2	1	0	0	0	3	0	0	0	1	0	0	0
Meningitis,uns.	78	50	1	3	0	4	1	0	1	0	8	5	3	2	4	3	2	0	0	3	0	1	2	1	4	2	0
Pyrexia	14489	5335	537	66	292	296	224	72	329	119	355	234	177	335	267	199	151	112	225	150	325	139	198	254	42	156	81
HFMD	1430	385	25	35	24	25	9	11	15	12	40	25	18	27	19	18	25	2	3	3	14	4	10	16	2	1	2

